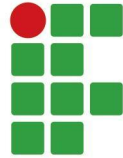


INSTITUTO FEDERAL DE EDUCAÇÃO, CIÊNCIA E TECNOLOGIA FARROUPILHA
CAMPUS AVANÇADO URUGUAIANA
CURSO TÉCNICO EM INFORMÁTICA INTEGRADO



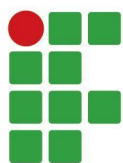
**INSTITUTO
FEDERAL**
Farroupilha

Campus Avançado
Uruguaiana

[Pablo, João Gabriel, Douglas, Allan]

[Cemitério]

Uruguiana/RS
[ANO 2 / 2 SEMESTRE]



**INSTITUTO
FEDERAL**

Farroupilha

Campus Avançado
Uruguaiana

[PABLO, JOÃO GABRIEL, DOUGLAS]

[CEMITÉRIO]

Relatório referente à churrascaria Boi Bom de Conclusão de Curso, apresentado como requisito para obtenção do título de Técnico em Informática, do Instituto Federal de Educação, Ciência e Tecnologia Farroupilha Campus Avançado Uruguaiana.

Orientador(a): [Thiago Krug]

Uruguaiana/RS

[ANO 2 / 2 SEMESTRE]

[Pablo, João Gabriel,]

[Cemitério]

Relatório referente ao Trabalho de Conclusão de Curso, apresentado como requisito para obtenção do título de Técnico em Informática, do Instituto Federal de Educação, Ciência e Tecnologia Farroupilha Campus Avançado Uruguaiana.

Aprovado em ____ de [mês] de [ano].

BANCA EXAMINADORA

[Professor Orientador]

[Professor Coorientador]

[Professor Banca]

[Professor Banca]

DEDICATÓRIA

[Opcional - Dedicatória]

AGRADECIMENTOS

[Opcional - Agradecimentos]

[Epígrafe - opcional]

LISTA DE ILUSTRAÇÕES

Figura 1: Diagrama de Casos de Uso	14
Figura 2: Modelo Banco de Dados.	15
Figura 3: Tela inicial de exemplo.	16

LISTA DE TABELAS

Tabela 1: Metodologia	12
Tabela 2: Especificação Caso de Uso xx	15

SUMÁRIO

1 INTRODUÇÃO	11
1,1 JUSTIFICATIVA	11
2 OBJETIVOS	11
2,1 OBJETIVO GERAL	11
2,2 OBJETIVOS ESPECÍFICOS	11
3 REVISÃO BIBLIOGRÁFICA	12
4 METODOLOGIA	12
5 DESENVOLVIMENTO DE SISTEMA	12
5,1 DOCUMENTOS DE REQUISITOS	12
5,1,1 Convenções, termos e abreviações	13
5,1,2 Prioridades dos requisitos	13
5,1,3 Atores do Sistema	13
5.1.4 Requisitos Funcionais	14
5.1.5 Requisitos Não-Funcionais	14
5.2 CASOS DE USO	15
5.2.1 Documentação dos Casos de Uso	15
5.3 BASE DE DADOS	16
5.4 INTERFACES	16
6 CONSIDERAÇÕES FINAIS	17
7 REFERÊNCIAS	18

1 INTRODUÇÃO

O QUE ESTIVER EM VERMELHO SÃO APENAS SUGESTÕES.

1,1 JUSTIFICATIVA

A justificativa é um sub-item da introdução. Justificar é defender a importância do

2 OBJETIVOS

2,1 OBJETIVO GERAL

Desenvolver um portal...

2,2 OBJETIVOS ESPECÍFICOS

1. Identificar....
- 2.

3 REVISÃO BIBLIOGRÁFICA

Esta seção do trabalho apresenta um estudo a respeito do tema e dos conceitos envolvidos. Baseia-se nas anotações realizadas a partir do levantamento bibliográfico, pesquisas na web, artigos e sistemas similares, etc.

4 METODOLOGIA

A tabela a seguir (Tabela 1) apresenta os procedimentos metodológicos deste trabalho de conclusão de curso.

Tabela 1: Metodologia

Objetivo Específico	Ação
1. Identificar ...	
2. Elaborar ...	
3. Desenvolver...	
4. Testar...	

5 DESENVOLVIMENTO DE SISTEMA

Esta seção do trabalho apresenta as etapas do processo de desenvolvimento do sistema proposto por esse trabalho de conclusão de curso, que está dividida em 4 partes: documentação de requisitos do sistema, casos de uso, base de dados e interfaces.

5,1 DOCUMENTOS DE REQUISITOS

Esta seção especifica os requisitos do sistema *<nome do sistema do aluno>*, fornecendo aos desenvolvedores as informações necessárias para a implementação, assim como para a realização dos testes do sistema.

5,1,1 Convenções, termos e abreviações

Por convenção, a referência a requisitos é feita através do nome da subseção onde eles estão descritos, seguidos do identificador do requisito, de acordo com a especificação a seguir:

[identificador do requisito – nome do requisito]

Por exemplo, o requisito funcional RF016 - Recuperação de dados. Já o requisito não-funcional NF008 - Confiabilidade. Os requisitos devem ser identificados com um identificador único. A numeração inicia com o identificador [RF001] ou [NF001] e prossegue sendo incrementada à medida que forem surgindo novos requisitos.

5,1,2 Prioridades dos requisitos

Para estabelecer a prioridade dos requisitos foram adotadas as denominações “essencial”, “importante” e “desejável”.

- **Essencial** é o requisito sem o qual o sistema não entra em funcionamento. São requisitos imprescindíveis, que devem ser implementados impreterivelmente.
- **Importante** é o requisito sem o qual o sistema entra em funcionamento, mas de forma não satisfatória. Requisitos importantes devem ser implementados, mas, se não forem, o sistema poderá ser implantado e usado mesmo assim.
- **Desejável** é o requisito que não compromete as funcionalidades básicas do sistema, isto é, o sistema pode funcionar de forma satisfatória sem ele. Requisitos desejáveis

podem ser deixados para versões posteriores do sistema, caso não haja tempo hábil para implementá-los na versão que está sendo especificada.

5,1,3 Atores do Sistema

O sistema apresenta três atores diferenciados pelos seus “privilégios” sob o sistema. A cada nível de hierarquia as funcionalidades apenas aumentam de forma que cada nível é um tipo especial do anterior.

Secretário: Pessoa da empresa com privilégio para gerenciar o controle do sistema, pode fazer tudo, desde cadastrar ou descadastrar usuários (Operadores e Profissionais).

5.1.4 Requisitos Funcionais

Tomando por base o contexto do sistema, foram identificados os seguintes requisitos funcionais:

[RF01] Cadastrar Falecido

Descrição do RF: Este caso de uso permite que o secretário crie e armazene um novo falecido no sistema.

Prioridade: Essencial Importante Desejável

Entradas e pré-condições: não tem.

Saídas e pós-condição: um falecido cadastrado no sistema.

[RF02] Alterar Falecido

Descrição do RF: Este caso de uso permite que o secretário altere um falecido no sistema.

Prioridade: Essencial Importante Desejável

Entradas e pré-condições: um falecido cadastrado.

Saídas e pós-condição: um falecido alterado no sistema.

[RF03] Excluir Falecido

Descrição do RF: Este caso de uso permite que o secretário exclua um falecido no sistema.

Prioridade: Essencial Importante Desejável

Entradas e pré-condições: um falecido cadastrado.

Saídas e pós-condição: um falecido excluído no sistema.

[RF04] Listar Falecido

Descrição do RF: Este caso de uso permite que o funcionário liste um falecido no sistema.

Prioridade: Essencial Importante Desejável

Entradas e pré-condições: não tem.

Saídas e pós-condição: Um falecido listado no sistema.

[RF05] Cadastrar Carneira

Descrição do RF: Este caso de uso permite que o funcionário crie e armazene uma nova Carneira no sistema.

Prioridade: Essencial Importante Desejável

Entradas e pré-condições: não tem.

Saídas e pós-condição: uma carneira cadastrada no sistema.

[RF06] Alterar Carneira

Descrição do RF: Este caso de uso permite que o funcionário altere uma catacumba no sistema.

Prioridade: Essencial Importante Desejável

Entradas e pré-condições: uma carneira cadastrada.

Saídas e pós-condição: uma carneira alterada no sistema.

[RF07] Excluir Carneira

Descrição do RF: Este caso de uso permite que o secretário exclua uma Carneira do sistema.

Prioridade: Essencial Importante Desejável

Entradas e pré-condições: uma carneira cadastrada.

Saídas e pós-condição: uma carneira excluída do sistema.

[RF08] Listar Carneira

Descrição do RF: Este caso de uso permite que o secretário liste as Carneiras no sistema.

Prioridade: Essencial Importante Desejável

Entradas e pré-condições: não tem.

Saídas e pós-condição: as carneiras são listadas no sistema.

[RF01] Cadastrar Data

Descrição do RF: Este caso de uso permite que o secretário crie e armazene uma nova data no sistema.

Prioridade: Essencial Importante Desejável

Entradas e pré-condições: não tem.

Saídas e pós-condição: uma data cadastrada no sistema.

[RF02] Alterar Data

Descrição do RF: Este caso de uso permite que o secretário altere uma Data no sistema.

Prioridade: Essencial Importante Desejável

Entradas e pré-condições: uma data cadastrada.

Saídas e pós-condição: uma data alterada no sistema.

[RF03] Excluir Data

Descrição do RF: Este caso de uso permite que o secretário exclua uma Data no sistema.

Prioridade: Essencial Importante Desejável

Entradas e pré-condições: uma Data cadastrada.

Saídas e pós-condição: uma Data excluída do sistema.

[RF04] Listar Data

Descrição do RF: Este caso de uso permite que o secretário liste uma Data no sistema.

Prioridade: Essencial Importante Desejável

Entradas e pré-condições: não tem.

Saídas e pós-condição: Uma Data listada no sistema.

[RF17] Registrar Pagamento

Descrição do RF: Este caso de uso permite que o secretário registre o pagamento no sistema.

Prioridade: Essencial Importante Desejável

Entradas e pré-condições: um pedido cadastrado no sistema.

Saídas e pós-condição: um pagamento enviado para o sistema.

[RF18] Renovação

Descrição do RF: Este caso de uso permite que uma carteira seja renovada no sistema..

Prioridade: Essencial Importante Desejável

Entradas e pré-condições: uma carteira cadastrada no sistema.

Saídas e pós-condição: uma renovação enviada para o sistema.

5.1.5 Requisitos Não-Funcionais

[NF001] Usabilidade

A interface com o usuário é de vital importância para o sucesso do sistema. Principalmente por ser um sistema que não será utilizado diariamente, o usuário não possui tempo disponível para aprender como utilizar o sistema.

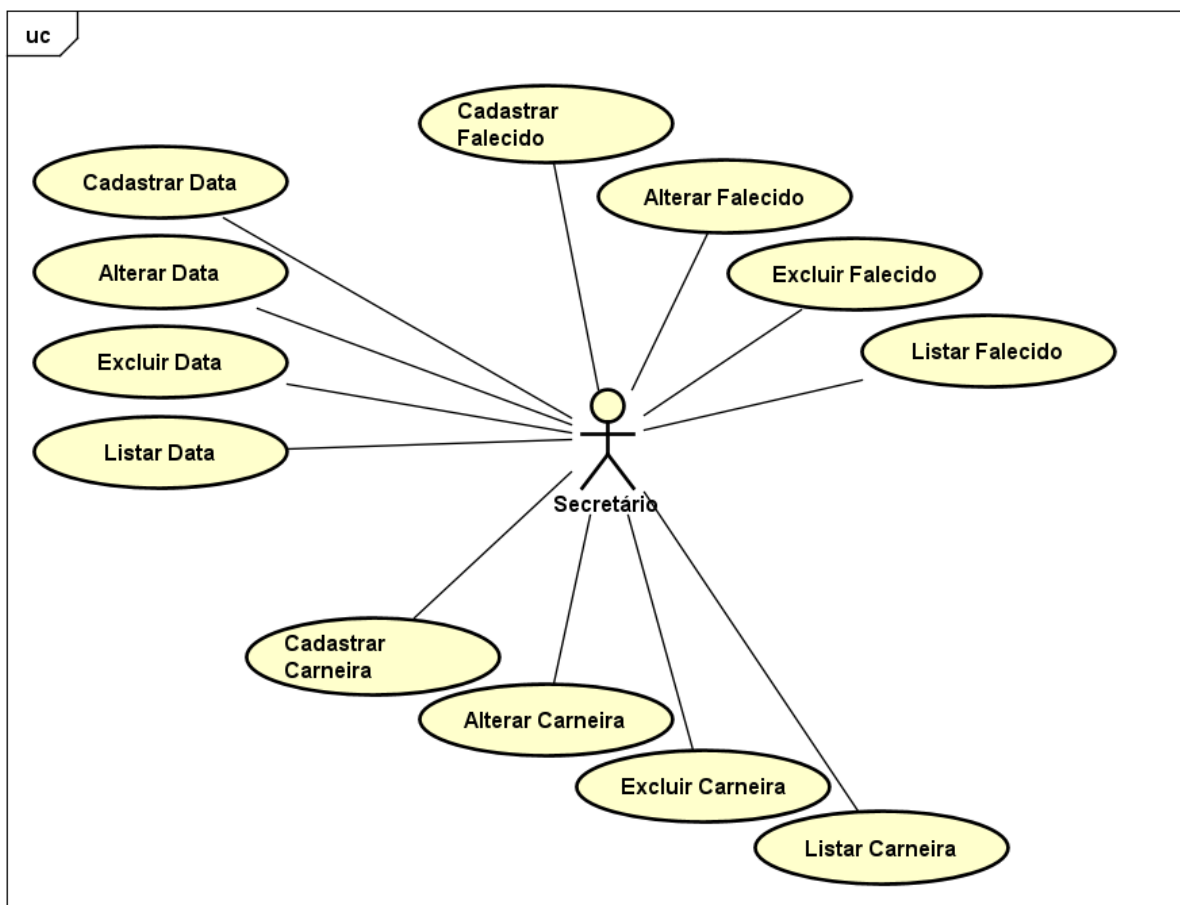
O sistema terá uma interface amigável ao usuário primário sem se tornar cansativa aos usuários mais experientes. Em especial, o módulo de publicação HTML possuirá um wizard para ajudar o usuário.

Prioridade: Essencial Importante Desejável

5.2 CASOS DE USO

Explicar Diagrama de Casos de Uso.

Figura 1: Diagrama de Casos de Uso



Fonte: Autoria própria

5.2.1 Documentação dos Casos de Uso

A seguir a especificação de cada Caso de Uso:

Tabela 2: Especificação do Caso de Uso Cadastrar Falecido

Caso de Uso	[UC01] Cadastrar Falecido
Atores	<i>Secretário</i>
Pré-condições	<i>Não tem.</i>
Pós-condições	<i>Um falecido cadastrado no sistema.</i>
Fluxo principal	
1) O secretário solicita o formulário do falecido. 2) O sistema exibe o formulário do falecido. 3) O secretário preenche o formulário e solicita o registro do falecido. 4) O sistema registra o falecido e apresenta uma mensagem.	
Fluxo alternativo	
Não tem.	
Fluxo de exceção	
3) O secretário cancela o cadastro do falecido 3)a) O secretário solicita o cancelamento do registro do falecido. 3)b) O sistema cancela o registro e apresenta o início do sistema. 4) Erro durante o registro do falecido. 4)a) O sistema identifica que houve um erro durante o registro do falecido e apresenta uma mensagem de erro.	

Tabela 3: Especificação do Caso de Uso Alterar Falecido

Caso de Uso	[UC02] Alterar Falecido
Atores	<i>Secretário</i>
Pré-condições	<i>Um falecido cadastrado no sistema.</i>
Pós-condições	<i>Um falecido alterado no sistema.</i>
Fluxo principal	
1) O secretário seleciona um falecido e solicita o formulário do falecido. 2) O sistema exibe o formulário do falecido com as informações do falecido selecionado. 3) O secretário altera as informações desejadas e solicita o registro do falecido. 4) O sistema registra o falecido e apresenta uma mensagem.	
Fluxo alternativo	

Não tem.
Fluxo de exceção
<p>3) O secretário cancela a alteração do falecido.</p> <p>3)a) O secretário solicita o cancelamento do registro do falecido.</p> <p>3)b) O sistema cancela o registro e apresenta o início do sistema.</p> <p>4) Erro durante o registro do falecido.</p> <p>4)a) O sistema identifica que houve um erro durante o registro do falecido e apresenta uma mensagem de erro.</p>

Tabela 4: Especificação do Caso de Uso Excluir Falecido

Caso de Uso	[UC03] Excluir Falecido
Atores	<i>Secretário</i>
Pré-condições	<i>Um falecido cadastrado no sistema.</i>
Pós-condições	<i>Um falecido excluído no sistema.</i>
Fluxo principal	
<p>1) O secretário seleciona um falecido e solicita a exclusão deste falecido.</p> <p>2) O sistema apresenta uma mensagem para que o funcionário confirme a exclusão do falecido selecionado.</p> <p>3) O secretário confirma a exclusão do falecido.</p> <p>4) O sistema exclui o falecido e apresenta uma mensagem.</p>	
Fluxo alternativo	
Não tem.	
Fluxo de exceção	
<p>3) O secretário não confirma a exclusão do falecido.</p> <p>3)a) O sistema cancela a exclusão e apresenta o início do sistema.</p> <p>4) Erro durante a exclusão do falecido.</p> <p>4)a) O sistema identifica que houve um erro durante a exclusão do falecido e apresenta uma mensagem de erro.</p>	

Tabela 5: Especificação do Caso de Uso Listar Falecidos

Caso de Uso	[UC04] Listar Falecido
Atores	<i>Secretário</i>
Pré-condições	<i>Não tem.</i>
Pós-condições	<i>Os falecidos listados no sistema.</i>

Fluxo principal
1) O secretário solicita a lista dos falecidos registrados no sistema. 2) O sistema apresenta a lista de falecidos no sistema.
Fluxo alternativo
2) Não há falecidos registrados. 2)a) O sistema informa que não há falecidos registrados.
Fluxo de exceção
2) Erro durante a listagem dos falecidos. 2)a) O sistema identifica que houve um erro durante a listagem dos falecidos e apresenta uma mensagem de erro.

Tabela 6: Especificação do Caso de Uso Cadastrar Carneira

Caso de Uso	[UC05] Cadastrar Carneira
Atores	<i>Secretário</i>
Pré-condições	<i>Não tem.</i>
Pós-condições	<i>Uma Carneira cadastrada no sistema.</i>
Fluxo principal	
5) O secretário solicita o formulário de Carneira. 6) O sistema exibe o formulário de Carneira. 7) O secretário preenche o formulário e solicita o registro da Carneira. 8) O sistema registra a Carneira e apresenta uma mensagem.	
Fluxo alternativo	
Não tem.	
Fluxo de exceção	
3) O secretário cancela o cadastro da Carneira. 3)a) O secretário solicita o cancelamento do registro da Carneira. 3)b) O sistema cancela o registro e apresenta o início do sistema. 4) Erro durante o registro do filme. 4)a) O sistema identifica que houve um erro durante o registro do filme e apresenta uma mensagem de erro.	

Tabela 7: Especificação do Caso de Uso Alterar Carneira

Caso de Uso	[UC06] Alterar Carneira
Atores	<i>Secretário</i>
Pré-condições	<i>Uma Carneira cadastrada no sistema.</i>
Pós-condições	<i>Uma Carneira alterada no sistema.</i>

Fluxo principal
1) O Secretário seleciona um filme e solicita o formulário de Carneira. 2) O sistema exibe o formulário de Carneira com as informações do Carneira selecionada. 3) O secretário altera as informações desejadas e solicita o registro da Carneira. 4) O sistema registra a Carneira e apresenta uma mensagem.
Fluxo alternativo
Não tem.
Fluxo de exceção
3) O secretário cancela a alteração da Carneira. 3)a) O secretário solicita o cancelamento do registro da Carneira. 3)b) O sistema cancela o registro e apresenta o início do sistema. 4) Erro durante o registro da Carneira. 4)a) O sistema identifica que houve um erro durante o registro da Carneira e apresenta uma mensagem de erro.

Tabela 8: Especificação do Caso de Uso Excluir Carneira

Caso de Uso	[UC07] Excluir Carneira
Atores	<i>Secretário</i>
Pré-condições	<i>Uma Carneira cadastrada no sistema.</i>
Pós-condições	<i>Uma Carneira excluída no sistema.</i>
Fluxo principal	
1) O secretário seleciona uma Carneira e solicita a exclusão desta Carneira. 2) O sistema apresenta uma mensagem para que o secretário confirme a exclusão da Carneira selecionada. 3) O secretário confirma a exclusão da Carneira. 4) O sistema exclui a Carneira e apresenta uma mensagem.	
Fluxo alternativo	
Não tem.	
Fluxo de exceção	
3) O secretário não confirma a exclusão da Carneira. 3)a) O sistema cancela a exclusão e apresenta o início do sistema. 4) Erro durante a exclusão da Carneira. 4)a) O sistema identifica que houve um erro durante a exclusão da Carneira e apresenta uma mensagem de erro.	

Tabela 9: Especificação do Caso de Uso Listar Carneiras

Caso de Uso	[UC08] Listar Carneira
Atores	<i>Secretário</i>
Pré-condições	<i>Não tem.</i>
Pós-condições	<i>As Carneiras listadas no sistema.</i>
Fluxo principal	
1) O secretário solicita a lista das Carneiras registradas no sistema. 2) O sistema apresenta a lista de Carneiras no sistema.	
Fluxo alternativo	
2) Não há Carneiras registradas. 2)a) O sistema informa que não há Carneiras registradas.	
Fluxo de exceção	
2) Erro durante a listagem das Carneiras. 2)a) O sistema identifica que houve um erro durante a listagem das Carneiras e apresenta uma mensagem de erro.	

Tabela 2: Especificação do Caso de Uso Cadastrar Data

Caso de Uso	[UC09] Cadastrar Data
Atores	<i>Secretário</i>
Pré-condições	<i>Não tem.</i>
Pós-condições	<i>Uma data cadastrada no sistema.</i>
Fluxo principal	
9) O secretário solicita o formulário da data. 10) O sistema exibe o formulário da data. 11) O secretário preenche o formulário e solicita o registro da data. 12) O sistema registra a data e apresenta uma mensagem.	
Fluxo alternativo	
Não tem.	
Fluxo de exceção	
3) O secretário cancela o cadastro da data 3)a) O secretário solicita o cancelamento do registro da data. 3)b) O sistema cancela o registro e apresenta o início do sistema. 4) Erro durante o registro da data. 4)a) O sistema identifica que houve um erro durante o registro da data e apresenta uma mensagem de erro.	

Tabela 3: Especificação do Caso de Uso Alterar Data

Caso de Uso	[UC10] Alterar Data
Atores	<i>Secretário</i>
Pré-condições	<i>Uma data cadastrada no sistema.</i>
Pós-condições	<i>Uma data alterada no sistema.</i>
Fluxo principal	
1) O secretário seleciona uma data e solicita o formulário da data. 2) O sistema exibe o formulário da data com as informações da data selecionada. 3) O secretário altera as informações desejadas e solicita o registro da data. 4) O sistema registra a data e apresenta uma mensagem.	
Fluxo alternativo	
Não tem.	
Fluxo de exceção	
3) O secretário cancela a alteração da data. 3)a) O secretário solicita o cancelamento do registro da data. 3)b) O sistema cancela o registro e apresenta o início do sistema. 4) Erro durante o registro da data. 4)a) O sistema identifica que houve um erro durante o registro da data e apresenta uma mensagem de erro.	

Tabela 4: Especificação do Caso de Uso Excluir Data

Caso de Uso	[UC11] Excluir Data
Atores	<i>Secretário</i>
Pré-condições	<i>Uma data cadastrada no sistema.</i>
Pós-condições	<i>Uma data excluída no sistema.</i>
Fluxo principal	
1) O secretário seleciona uma data e solicita a exclusão desta data. 2) O sistema apresenta uma mensagem para que o funcionário confirme a exclusão da data selecionada. 3) O secretário confirma a exclusão da data. 4) O sistema exclui a data e apresenta uma mensagem.	
Fluxo alternativo	
Não tem.	
Fluxo de exceção	
3) O secretário não confirma a exclusão da data. 3)a) O sistema cancela a exclusão e apresenta o início do sistema 4) Erro durante a exclusão da data.	

4)a) O sistema identifica que houve um erro durante a exclusão da data e apresenta uma mensagem de erro.

Tabela 5: Especificação do Caso de Uso Listar Data

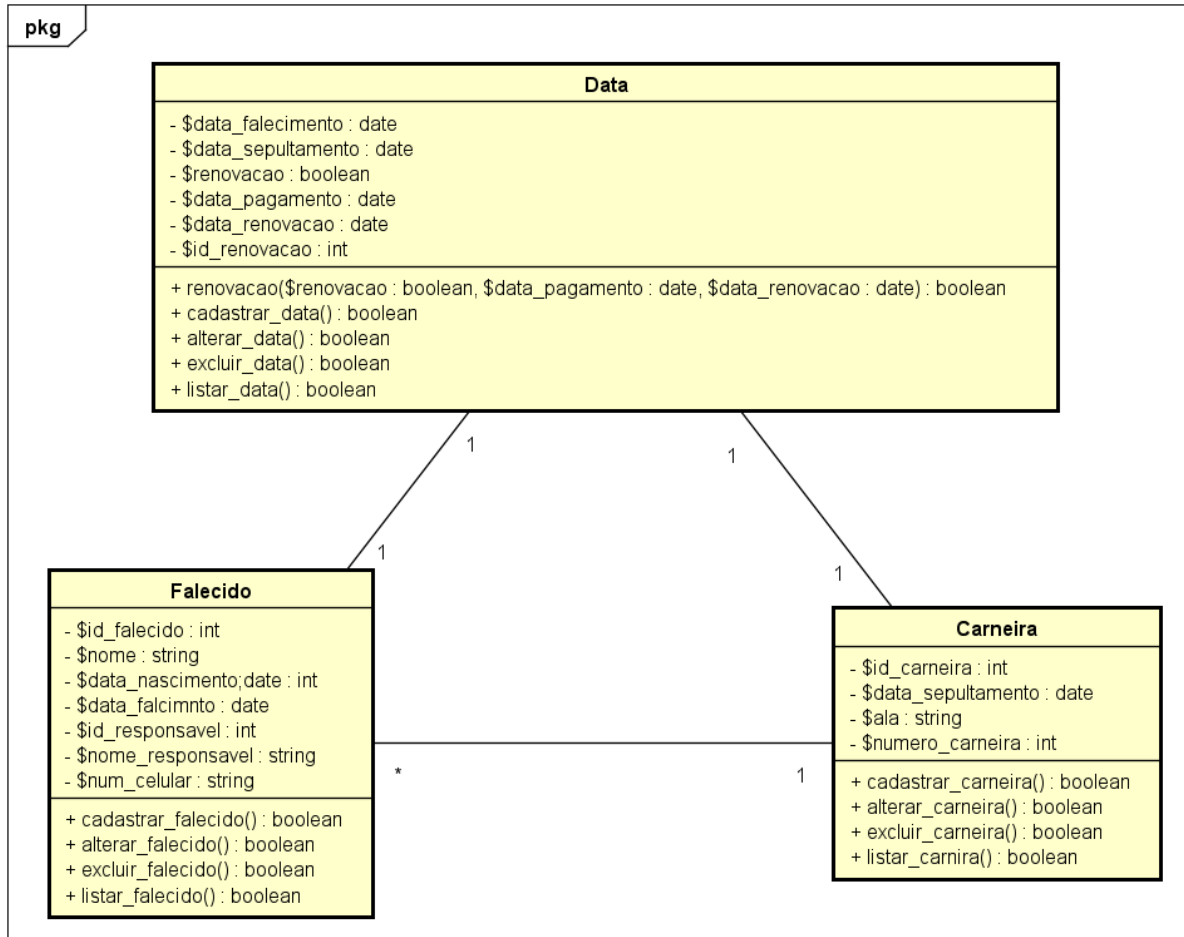
Caso de Uso	[UC12] Listar Data
Atores	<i>Secretário</i>
Pré-condições	<i>Não tem.</i>
Pós-condições	<i>As datas listadas no sistema.</i>
Fluxo principal	
1) O secretário solicita a lista de datas registradas no sistema. 2) O sistema apresenta a lista de datas no sistema.	
Fluxo alternativo	
2) Não há datas registradas. 2)a) O sistema informa que não há datas registradas.	
Fluxo de exceção	
2) Erro durante a listagem de datas. 2)a) O sistema identifica que houve um erro durante a listagem de datas e apresenta uma mensagem de erro.	

Tabela 6: Especificação do Caso de Uso Renovação

Caso de Uso	[UC13] Renovação
Atores	<i>Secretário</i>
Pré-condições	<i>Uma carneira cadastrada no sistema.</i>
Pós-condições	<i>Uma renovação enviada para o sistema</i>
Fluxo principal	
1) O secretário solicita uma carneira no sistema. 2) O sistema apresenta as carneiras do sistema. 3) O secretário solicita um cadastro de renovação para uma carneira. 4) O sistema cadastra a renovação da carneira e apresenta uma mensagem. 5) O sistema cadastra a renovação e retorna para o início do sistema	
Fluxo alternativo	
1) Não tem.	
Fluxo de exceção	
1) O secretário cancela a renovação da carneira. 2) Erro durante o cadastro da renovação. 3) Cancelamento de renovação após pagamento da carneira não recebido. 4)a) O sistema não consegue cadastrar a renovação e apresenta uma mensagem de erro.	

4)b)O sistema apresenta erro durante a renovação e retorna para o início do sistema

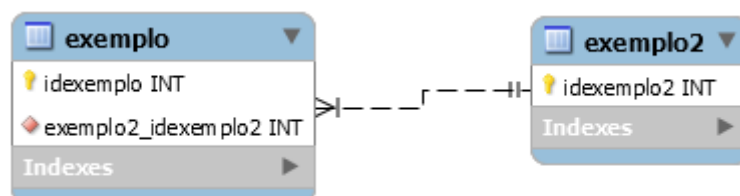
5.3 BASE DE DADOS



Inserir o Modelo do Banco de Dados, explicar e referenciar no texto.

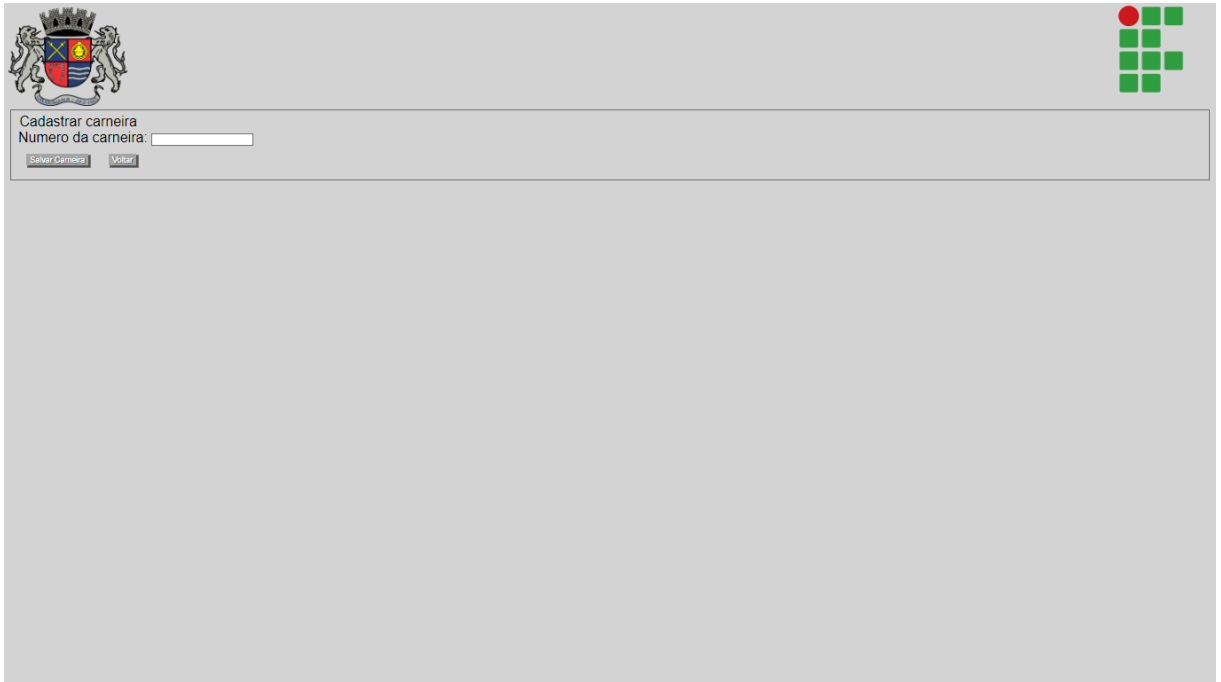
A Figura 2 apresenta o Modelo do Banco de Dados para exemplo. Ela possui duas tabelas, a tabela exemplo e exemplo2.

Figura 2: Modelo Banco de Dados.





Fonte: Autorial própria

5.4 INTERFACES



The screenshot shows a web interface with a grey background. In the top left corner is a coat of arms. In the top right corner is a grid of colored squares (one red, seven green). Below the coat of arms, the text "Cadastrar carneira" is displayed. Underneath, the label "Numero da carneira:" is followed by a text input field. At the bottom of this section are two buttons: "Salvar Carneira" and "Voltar".



Cadastrar Falecido

Nome:

Data de falecimento:

Data de nascimento:



Código do falecido:

Nome do responsável:



CPF do responsável:

Endereço do responsável:

Telefone do responsável:



ID	Nome	Data de falecimento	Data de nascimento	Nome do responsável	CPF do responsável	Endereço do responsável	Telefone do responsável	Opções
----	------	---------------------	--------------------	---------------------	--------------------	-------------------------	-------------------------	--------

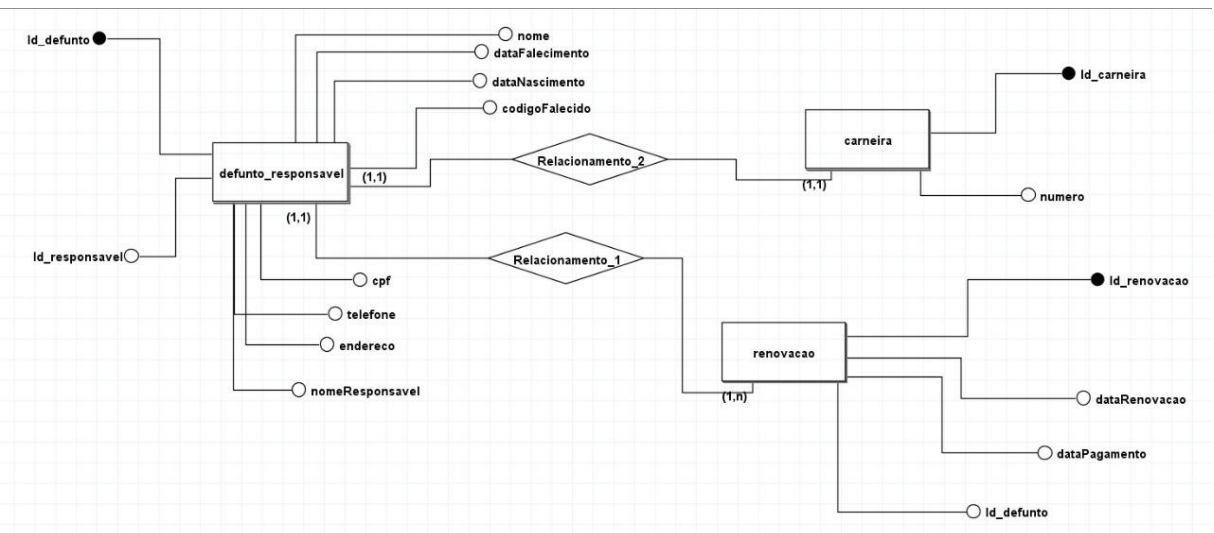
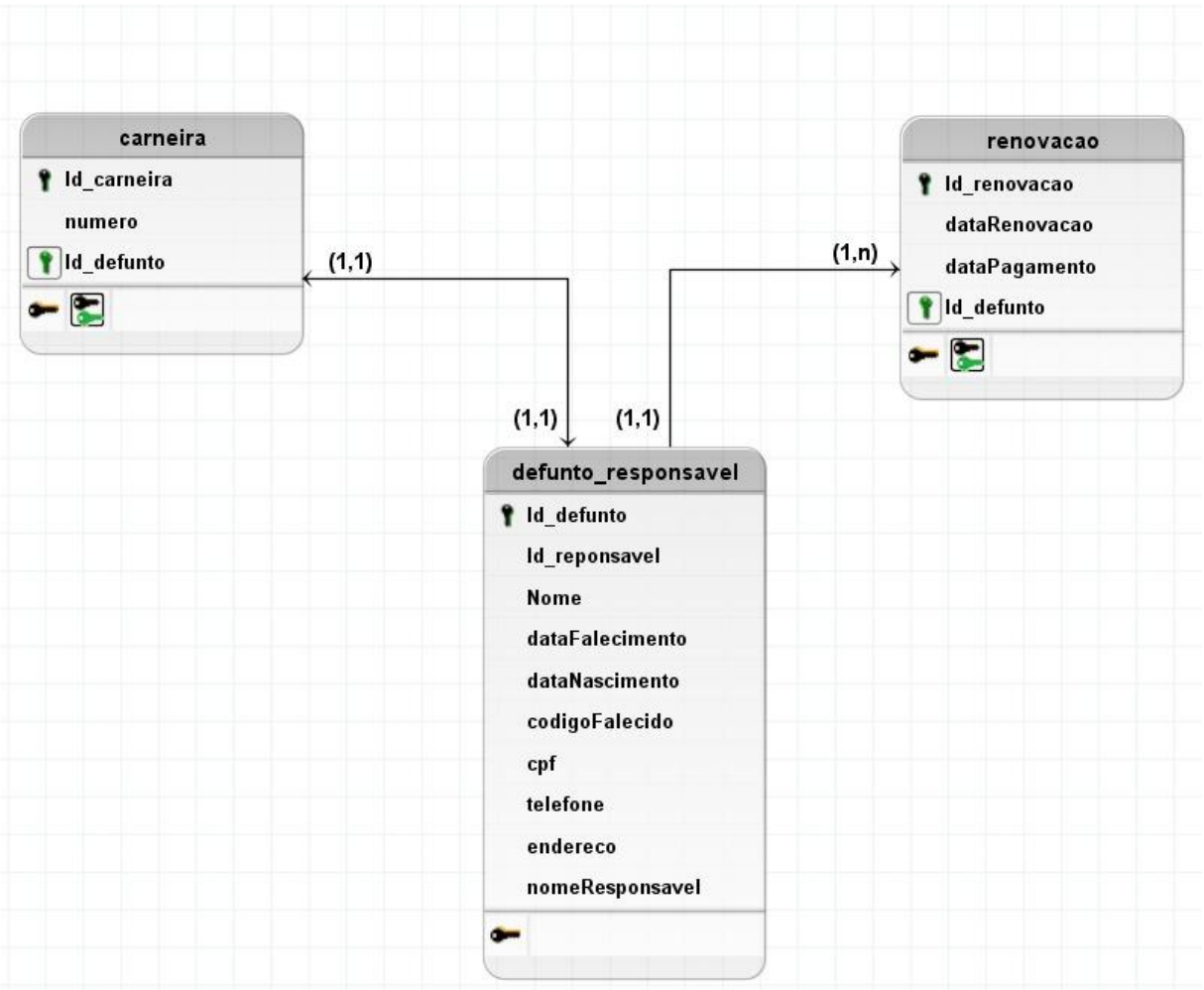


Vencimento

Data de renovação:

Data de Pagamento:

5.5 BANCO DE DADOS



GOV BR

ACESSO À INFORMAÇÃO PARTICIPE SERVIÇOS LEGISLAÇÃO ÓRGÃOS DO GOVERNO

Ir para o conteúdo Ir para o menu Ir para a busca Ir para o rodapé

ACESSIBILIDADE ALTO CONTRASTE

IFFar

Instituto Federal Farroupilha

MINISTÉRIO DA EDUCAÇÃO

Buscar no portal

Início Portal Processos Seletivos Concursos Acesso à Informação Editais Licitações Ouvidoria Contato Site Antigo

PÁGINA INICIAL > SÃO BORJA

ALEGRETE FREDERICO WESTPHALEN JAGUARI JÚLIO DE CASTILHOS PANAMBI SANTA ROSA SANTO AUGUSTO SANTO ÂNGELO SÃO BORJA SÃO VICENTE DO SUL URUGUAIANA

INSTITUTO FEDERAL Farroupilha

Campus São Borja

GUIA DE CURSOS

Fonte: Autoria própria

6 CONSIDERAÇÕES FINAIS

Além das considerações finais do trabalho, onde o aluno expõe suas percepções em relação ao trabalho produzido, também pode apontar as propostas para trabalhos futuros, no que tange o tema proposto no TCC.

7 REFERÊNCIAS

Deverão serem apresentadas em ordem alfabética e seguindo esses formatos: